

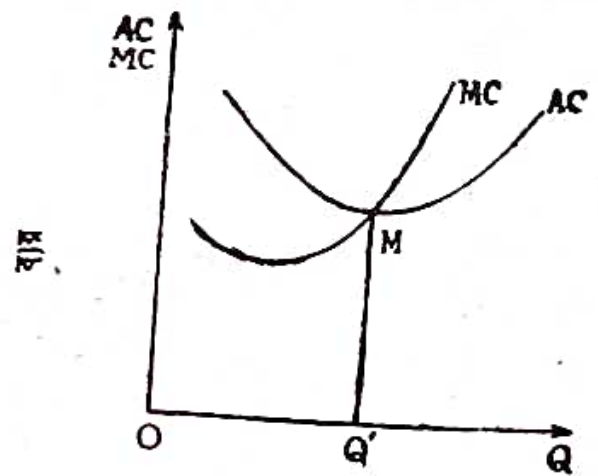
৮.৮. ফার্মের স্বল্পকালীন গড় ব্যয় ও প্রান্তিক ব্যয়ের সম্পর্ক :

এখানে আমরা তিন প্রকার সম্পর্কের উল্লেখ করতে পারি—১। যখন গড় ব্যয় বা AC কমে, তখন প্রান্তিক ব্যয় বা MC কমে এবং বেশি হারে কমে। যার ফলে গড় ব্যয়রেখা বা AC রেখা যখন নিম্নমুখী হয়, তখন প্রান্তিক ব্যয়রেখা বা MC রেখাও নিম্নমুখী হয় এবং MC রেখা AC রেখার নীচে থাকে।

২। যখন AC বাড়ে, তখন MC বাড়ে এবং বেশি হারে বাড়ে। অর্থাৎ যখন AC রেখা উর্ধ্বমুখী হয়, তখন MC রেখাও উর্ধ্বমুখী হয় এবং MC রেখা AC রেখার উপরে থাকে।

৩। যখন AC সবচেয়ে কম হয়, তখন AC ও MC পরস্পর সমান হয়। অর্থাৎ AC রেখার নিম্নতম বিন্দুতে MC রেখা AC রেখাকে ছেদ করে। ৮.১০ নং রেখাচিত্রের সাহায্যে এই সম্পর্কগুলি দেখানো হল। এখানে AC হল গড় ব্যয়রেখা এবং MC হল প্রান্তিক ব্যয়রেখা।

এই রেখাচিত্রে M হল AC রেখার নিম্নতম বিন্দু। M বিন্দুর বামদিকে AC রেখা নিম্নমুখী। অর্থাৎ গড় ব্যয় কমছে। কাজেই M বিন্দুর বামদিকে MC রেখাও নিম্নমুখী হয়েছে, অর্থাৎ MC কমছে। কিন্তু MC বেশি হারে কমে বলে M বিন্দুর বামদিকে MC রেখা AC রেখার নীচে থাকে। M বিন্দুর ডানদিকে AC রেখা উর্ধ্বমুখী। ফলে MC রেখাও উর্ধ্বমুখী হয়েছে। AC বাড়লে MC বেশি হারে বাড়ে বলে M বিন্দুর ডানদিকে MC রেখা AC রেখার উপরে থাকে।



উৎপাদন
৮.১০ রেখাচিত্র : গড় ও প্রান্তিক ব্যয়
রেখার সম্পর্ক।